

Cultura y Sociedad



DIVULGACIÓ CIENTÍFICA
PUBLICACIONS DE LA UNIVERSITAT D'ALACANT



Les torres de l'Horta d'Alacant (i2)

Un patrimoni singular

DESCRIPCIÓ

■ L'antiga Horta d'Alacant, que és el nom amb què es coneix la part regable de la comarca de l'Alacantí, amb una extensió de 3.700 ha, és l'escenari sobre el qual es va desplegar el sistema de defensa que conformen les torres; un espai agrícola on aquestes construccions apareixen interrelacionades de forma indissoluble amb la xarxa de camins i séquies que la recorre i amb el conjunt de poblacions, partides i nuclis poblacionals que la conformen: Alacant, Mutxamel, Sant Joan, Benimagrell, Lloixa i el Campello, però també altres com Tàngel o el Palamó.

Podem percebre la importància històrica d'aquest indret a partir de restes arqueològiques com les de Lucentum (al Tossal de Manises) o altres vil·les romanes, o per possibles alqueries andalusines i enterraments a l'Albufereta.

La riquesa agrícola d'aquest territori apareix arrellegada en la dita popular: «Alacant menjava el que donava la seua Horta». El rei Alfons X el Savi l'any 1269 esmenta alguns dels productes que s'obtenien en l'Horta: «Figs, passas o azabib y azeyte». Molts segles després, aquesta Horta també va ser descrita pel botànic Antoni Josep Cavanilles (finals del segle XVIII) com «la riquesa del vergel ameno de hermosas vistas». Una agricultura de secà millorada amb el regadiu («un secà regat»), dominada pels cereals, l'olivera i la vinya per a fer panes i, sobretot, vi, de gran importància econòmica i social fins al XIX: el fondellol i altres vins reconeguts mundialment; l'oli, l'ametlló, la pansa, les figues seques, la garrofa, l'espart, la barrella (per a fer sabó), la morera (per a la producció de la seda)...

FITXA DEL LLIBRE

■ 14x20 cm, x 160 pàgines, PVP: 12 € X N'hi ha versió en castellà: *Las torres de L'Horta d'Alacant*
X De venda en les llibreries i en el web Publicacions.ua.es

ELS AUTORS

■ Daniel Simón (Aj. d'Alacant) X José Luis Menéndez (MARQ) X Sonia Gutiérrez (UA) X Pablo Giménez (UA) X Elisa Rico i José Fernando Vera-Rebollo (UA) X Màrius Bevià (arquitecte) X Andrés Pedreño (UA) X Miguel Luis (UA) X Patricia Gilabert (professora de secundària) X Jaume Giner (Aj. d'Alacant) X Alicia Castelló, Pascual Coloma, José María Cuesta, Silvia Peña i Patricia Poveda (CEIP Mediterráneo, Alacant).

UN FRAGMENT, per Pablo Giménez Font (UA)

Un model de gestió hídrica

■ L'embassament de Tibi és una obra gegantina i sorprenent, construïda per l'Horta i per a l'Horta. Ha sigut considerat l'embassament modern en funcionament més antic del món, i realment la seua edificació resultà una revolució tecnològica –amb l'aplicació dels efectes de l'arc tombat i els seus 42 metres d'alçària–, gràcies a la qual es poden entendre els embassaments actuals.

Darrere de la seua construcció es troba el millor de la enginyeria renaixentista –la nissaga dels Antonelli– i també del coneixement endogen dels regants i mestres d'obra del sud valencià, que a finals del segle XVI idearen aquestes infraestructures monumentals. Juntament amb els pantans d'Almansa, Relleu o Elx, representen una mostra inequívoca del dinamisme social i econòmic que va assolir aquesta regió europea, basada en una potent agricultura intensiva per al comerç i l'exportació. La Corona, en aquests casos, únicament donava suport i ajudes indirectes –com les excepcions fiscals– a empreses promogudes per regants i ciutats –alguns autors les han qualificat com a societats hidràuliques– que pre-

tenien vèncer la irregularitat hídrica que limita l'agricultura mediterrània.

El govern del pantà suposava una complexa distribució d'aigua dividida en dos dules (*aigua vella* –o *viva*– i *aigua nova* –o *dula del rei*–) i torns de 21 dies (martaves), regulats pel llibre de registre anomenat Giradora. Amb Tibi i les seues obres complementàries, com ara els assuts de Mutxamel, Sant Joan o el Campello, l'Horta va assolir la seua màxima extensió durant el segle XVIII, amb vora 3600 ha de superfície regada per séquies, braçals i filloles. Un creixement que, tot i això, no va estar exempt d'una greu conflictivitat hídrica entre els regants. L'aigua, com és lògic, fou l'element més apreciat i la seua propietat es va separar de la de la terra, cosa que va fer aparèixer una oligarquia «ai-

L'Horta va assolir la màxima extensió durant el segle XVIII, amb vora 3.600 ha de superfície regada

COBERTA DEL LLIBRE

Les torres de l'Horta d'Alacant

Un patrimoni singular

Enric Aragonés i Juan López Sala (eds.)



Regant a manta en terrenys situats al Garbinet, on hui es troba el Centre Comercial Gran Via, c. 1953.

guatinent» amb forts interessos especulatiu que mantingué en tensió constant el repartiment de l'aigua provinent del pantà. El trencament de la presa en 1697 –amb greus conseqüències per a l'Horta i que no va ser reparada fins el 1738– ha estat per a molts un atemptat promocionat per aquests importants grups de poder.

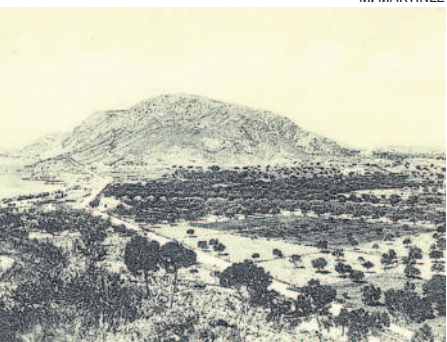
On comprar-lo? En llibreries i en el web <https://Publicacions.ua.es>



El Pantanet de Mutxamel, punt d'inici de l'actual sistema de reg de l'Horta d'Alacant.



Assut de Sant Joan.



L'Albufereta en l'any 1934.

L'ENTREVISTA

SONIA GUTIÉRREZ LLORET. COAUTORA

«L'estat actual tant de les torres com de l'Horta hauria d'averkonyir-nos a tots»

■ Sonia Gutiérrez és catedràtica d'Arqueologia, directora de Institut d'Investigació en Arqueologia i Patrimoni Històric de la UA i directora científica de L'Alcúdia des de 2015.

P Qui va crear l'Horta d'Alacant i com?

R L'Horta d'Alacant és un espai agrícola medieval l'origen del qual es remunta a l'època islàmica. És cert que les terres compreses entre el riu Montnegre i el cap de l'Horta van ser cultivades des d'èpoques remotes, però el paisatge agrícola reglamentat i l'organització del seu reg són clarament d'origen andalusí, com es reflecteix en els documents de la conquesta cristiana i en els termes de reg i topònims, d'origen àrab: martava, assut, l'Aljusser, l'Alfàs, Benitia, Benimagrell...

P Llavors aquella horta andalusina és la mateixa que van conèixer els nostres avis?

R No exactament. La construcció i el disseny inicial, a partir de l'assut Vell (situat en la zona de l'actual assut de Mutxamel) i la séquia Major sí que ho eren, però l'Horta actual (o, més ben dit, el seu fantasma, perquè poc en queda ja) és la suma i el resultat de nombroses ampliacions que tenen lloc fins al segle XX. La primera és del s. XIV, quan la construcció d'un nou assut (on està l'actual assut de Sant Joan) i de la séquia del Gualeró va permetre ampliar la séquia Major i portar el reg a la part baixa de l'Horta. La construcció del pantà de Tibi a finals del s. XVI va permetre l'ampliació i creació de nous braçals, fins arribar a portar aigua a la partida de la Condomina i les terres pantanoses del litoral.

P Les grans propietats formaven part d'una estratègia d'aprofitament de l'espai que va propiciar la construcció dels assuts, del pantà de Tibi i de la xarxa de séquies de reg?

R Sense dubte. El secà millorat que va convertir l'Horta en un vertader verger gràcies



Sonia Gutiérrez Lloret.
ROBERTO RUIZ

a l'anomenat "regadiu de tipus alacantí" va ser una estratègia efecacíssima d'aprofitar l'espai. Alacant va viure durant segles per i per a la seua horta, que va patir les conseqüències de la cobdícia: si en el s. XVI la voracitat dels corsaris va omplir l'Horta de torres de defensa, en la segona meitat del s. XX el paisatge agrari secular va patir l'avidesa d'uns reinventats pirates i va sucumbir a un entorn de depredació urbanística.

P Quin sentit té actualment mantindre unes torres i uns casalicis agraris sense ús agrícola?

R Hui parlar de l'Horta d'Alacant és somiar un passat que va ser. La societat agrària que va construir l'Horta ha desaparegut sota un mar de ciment i urbanitzacions d'adossats. Fins fa pocs anys es va poder triar entre "toscanitzar" el verger heretat i conservar-lo

« Les torres estan declarades BIC des de 1997, però la legislació no ha servit per a preservar-les»

com un paisatge habitat i ben cuidat, protegint les parcel·les, els camins i els espais comuns, o deixar-lo perdre, esborrant-ne els senyals d'identitat, destruint la seua lògica i descontextualizant-lo. Aquesta va ser, em tem, la via triada. L'ús agrícola estava canviant, és evident, però la transformació no justifica l'abandó institucional de l'Horta ni eximeix els responsables privats i públics de la seua tutela. Paradoxalment, les famoses torres de l'Horta estan protegides i declarades Bé d'Interés Cultural des de 1997, però la legislació no ha servit per a preservar-les: s'ha permès construir sense respectar ni delimitar entorns, aïllant les torres en rotondes, deixant-les caure o amb projectes tan ridículs i pelegrins com el pretés trasllat de la torre Plàcia de la seua ubicació original. Que l'Ajuntament d'Alacant aspire a la declaració de Patrimoni de la Humanitat de les fortaleses de Sant Ferran, Santa Bàrbara, les torres de l'Horta i l'illa de Tabarca en el seu estat actual hauria d'averkonyir-nos a tots.

P El paisatge de l'Horta d'Alacant, com la major part del litoral valencià està destrossat o profundament transformat. Què poden fer les administracions ara?

R És cert que només es conserva el que es manté en ús, però en certes ocasions la voluntat política i el compromís social han mantingut el paisatge i fins i tot el veïnat: el primer Pla Bolonya (pla urbanístic de rehabilitació i manteniment del centre històric de Bolonya, mamprés entre els anys 60 i 80) és la prova que voler és poder. Bolonya va documentar el seu patrimoni històric i conserva hui un centre viu i poblat que res té a veure amb els processos especulatiu de ciutats escenogràfiques com Venècia. No és un problema legislatiu: el mar legal de protecció existeix, però el primer que han de fer les administracions és aplicar-lo amb rigor.

UN FRAGMENT, per Andrés Pedreño Muñoz (UA)

Sostenibilitat i revalorització de les torres

■ En les últimes dècades, alguns arquitectes, historiadors, geògrafs, professors i associacions culturals han fet un treball extraordinari per a sensibilitzar l'opinió pública sobre el valor patrimonial, històric i cultural de les torres de l'Horta d'Alacant i com a expressió de la identitat singular de la nostra gent i el seu passat històric. Hem de donar la benvinguda més entusiasta a aquesta creixent sensibilització sobre el valor d'aquest espai; tanmateix, és urgent i prioritari trobar

un model de sostenibilitat que permeta no solament assegurar-ne la conservació, sinó projectar encara més el seu valor en la societat, única manera de garantir-ne, a mitjà i llarg termini, la correcta preservació.

Actualment les vies de sostenibilitat de les torres de l'Horta d'Alacant són molt limitades. Això ha propiciat que en les últimes dècades hagen sigut objecte d'innombrables agressions de tota mena i que, malgrat alguns esforços encomiables, la seua posada

en valor siga encara molt escassa.

De les dènou torres que perviuen dins el terme municipal d'Alacant -i que l'Ajuntament ha catalogat degudament-, moltes presenten signes d'una deterioració signifi-

Cal un model de sostenibilitat per a preservar-les a llarg termini

cativa, i el cost del seu correcte manteniment privat, sense ajudes o subvencions, no està garantit. Cal insistir, doncs, en la necessitat clau de cercar un model de sostenibilitat per a preservar-les a llarg termini. Sense el desenvolupament de vies que garantisquen aquesta sostenibilitat, les regulacions o normatives «preventives», en compte de ser la solució, poden arribar a esdevindre part del problema pel fet de limitar usos potencialment idonis o per imposar restriccions molt estrictes que porten els propietaris a optar per una passivitat que determine la seua deterioració progressiva a llarg termini, o fins i tot l'incompliment de la normativa vigent.